



Туризм Академиясынын КАБАРЛАМАСЫ

ВЕСТНИК
Академии туризма

Научное издание
№ 2/2017



**ТУРИЗМ АКАДЕМИЯСЫНЫН
КАБАРЛАМАСЫ**

Учредитель:

Академия туризма

Главный редактор

М.Б.Чормонов, ректор, профессор

Заместители главного редактора:

А.Б.Чормонов, проректор по науке и
внешним связям, профессор

(Ответственный редактор)

Н.Д.Асанжанов, проректор по учебной
работе, профессор

Члены редколлегии:

М.В. Вертелецкая, декан;

Н.С. Джапарова, зав. кафедрой туриз-
ма, доцент;

Т.В. Косицына, зав.кафедрой
общеобразовательных дисциплин,
доцент;

Е.С.Островская, зав. кафедрой серви-
са, доцент;

Б.Т. Шаршеналиева, зав. информаци-
онно-методическим центром, (ответ-
ственный секретарь редколлегии);

Э.К. Джумадылова, зав. компьютер-
ным классом.

Адрес редакции:

720022, Кыргызская Республика,
г. Бишкек, проспект Чуй, 99

Контактные телефоны:

(+996 312) 360 320; 360 482,

тел/факс: (+996 312) 530 550

e-mail: office@at.edu.kg

Webсайт: www.at.edu.kg

**ВЕСТНИК
АКАДЕМИИ ТУРИЗМА**

©Академия туризма, 2017





Содержание

Менеджмент туристских автомобильных научно-исследовательских экспедиций Чормонов А.Б., Сасыкулов Б.Б., Джапарова Н.С.	2
Национальный природный парк Ала-Арча Чормонов А.Б., Косицына Т.В., Борисенко И.М.	8
Отель «Достук» Чормонов А.Б., Островская Е.С.	11



Чормонов А.Б., Сасыкулов Б.Б., Джапарова Н.С.

Ключевые слова: менеджмент, научно-исследовательские экспедиции, подготовка, маршрут, постэкспедиционные мероприятия, снаряжение, погранпропуск.

Подготовительные мероприятия экспедиции

Успех экспедиции закладывается на этом важнейшем этапе подготовки. Подготовительные мероприятия экспедиции необходимо планировать заблаговременно. Больше всего времени уходит на оформление пограничного пропуска, примерно два месяца. Последующие постэкспедиционные мероприятия, после возвращения из экспедиции, становятся, по существу, первыми подготовительными мероприятиями для следующей экспедиции. Подготовительные мероприятия экспедиции начинаются с составления календарного плана подготовки (Табл.1).

Календарный план подготовки

- Обсуждение маршрута, продолжительности и сроков путешествия;
- Утверждение состава экспедиции;
- Оформление пограничного пропуска;
- Оформление маршрута;
- Оформление командировочных удостоверений;
- Составление описи снаряжения;
- Составление списка закупки снаряжения;
- Покупка снаряжения;
- Составление меню на весь период экспедиции;
- Составление списка закупки продуктов;
- Закупка продуктов;
- Подготовка аппаратуры.
- Подготовка автомобилей;

Обсуждение маршрута, продолжительности и сроков путешествия

Этот процесс начинается ранней весной, и первую короткую экспедицию мы приурочиваем к майским праздникам, когда появляется возможность выкроить несколько свободных от учебного процесса дней.

Обсуждение сопровождается изучением всех доступных разновидностей гео-

графических карт. Маршрут рассчитывается таким образом, чтобы обед не был позже 13:00 и по возможности приходился на прохладное и живописное место с красивой панорамой, а поиск места ночлега начинался не позже 17:00 и место было безопасным, соответствующим классическим канонам обустройства палаточного лагеря. С учетом этого определяется время сбора. Обычно это 8 часов утра.

Географические карты

Географические карты Кыргызстана являются основой составления маршрутов экспедиции.

В настоящее время существует много разновидностей карт Кыргызстана различного масштаба, назначения и региональной фрагментации: административно-территориальные, физические, топографические в целом по стране и отдельных регионов на электронных и бумажных носителях.

Некоторые географические карты доступны в интернете, но не все из них удовлетворяют требованиям по масштабу и точности.

Географические карты можно купить в Картографо-геодезической фирме «Геоид» по адресу: гор. Бишкек, ул. Киевская 107, тел. 61-38-69 или в офисе Ассоциации пешеходного туризма Кыргызстана, проспект Чуй 4А, тел. 906115, 906139, моб. 0772503721. При этом надо иметь в виду, что членам Туристического союза Кыргызстана пешеходного туризма Кыргызстана предоставляются существенные скидки на покупку карт и другого снаряжения, например, карта стоимостью 250 сомов, для членов ассоциации стоит 150 сомов.

Утверждение состава экспедиции

После определения сроков экспедиции уточняется состав участников. Максимальное число членов экспедиции на двух джипах – 7 человек.

Все члены экспедиции имеют водительские удостоверения и готовы сменить друг друга за рулём во время путешествия.

Наш опыт показывает, что смену водителей лучше производить после обеда после двух-трёх часов езды.

Оформление пограничного пропуска

При планировании посещения пограничной зоны необходимо заблаговременно оформить пограничные пропуска, которые действуют до конца года. Лучше этот процесс начинать ранней весной, а ещё лучше в феврале, так как на оформление уходит не менее одного месяца.

Процесс оформления начинается с подготовки писем по форме в районные отделы паспортных столов со списком участников экспедиции, сгруппированных по месту жительства.

В Академии туризма оформление писем производится в приёмной ректора, куда подаются паспортные данные.

Далее эти письма вместе с внутренним паспортом передаются в районный паспортный стол.

Примерно через месяц, после соответствующей проверки, даётся разрешение на выдачу пропуска. Перед тем, как идти за пропуском необходимо оплатить сбор в расчётно-сберегательной кассе (РСК), соответствующего района – 55 сомов.

Пограничный пропуск выдаётся в паспортном столе лично в руки участника экспедиции после того как он лично заполнит, выданный бланк заявления и предъявит квитанцию.

После получения пограничного пропуска его необходимо было зарегистрировать в офисе Государственной пограничной службы. Если этого сделать не удалось, то необходимо зарегистрировать в областном погранотряде. Например, перед пересечением погранзоны в с. Кара-Сай, необходимо лично обратиться в погранотряд гор. Каракол, имея при себе погранпропуск и паспорт.

При пересечении пограничной зоны вместе с пропуском необходимо было предъявлять паспорт.

Оформление маршрута

При оформлении маршрута необходимо указывать порядковый день путешествия, дату и день недели, время приёма пищи и поиска места питания и ночлега, а также географический пункт, в районе которого будет выбрано места, если не предусмотрено место заранее.

Размещение и составление описи снаряжения

Для эффективного учёта снаряжения, рационального размещения и

комфортного использования необходимо составить опись с указанием местонахождения в автомобиле.

Для рационального размещения снаряжения в двух джипах были рассчитаны и изготовлены 3 больших и 3 малых фанерных ящика с размерами, соответственно. На крышки двух нижних ящиков и внешнюю поверхность днищ верхних ящиков в стык наклеены резиновые полосы для устранения взаимного скольжения. Для предохранения снаряжения от загрязнения ящики выстланы прочными полиэтиленовыми мешками.

Часть снаряжения и продуктов упаковывается в пластиковые контейнеры и баулы с ручками. Для удобства все ящики, контейнеры и чехлы пронумерованы. Двухсторонняя схема размещения снаряжения в двух джипах позволяет легко ориентироваться при погрузке.

Для увеличения багажного пространства в джипе Toyota Landcruiser 80 было демонтировано заднее сидение и боковые сидения багажника.

Для поперечного крепления двух этажей ящиков были изготовлены специальные ремни, закрепляющиеся к предусмотренным в полу автомобиля петлям. При этом применён классический способ стяжки с использованием двух колец на одном конце ремня.

Для предотвращения продольного смещения в полу дополнительно установлены поперечные дюралюминиевые уголки, которые также служат салазками для третьего большого ящика.

Боковые и задняя стенки багажника защищены пластинами из ДВП, отделанными линолеумом.

Составление списка закупки снаряжения

После составления описи снаряжения производится составление списка оставшихся от предыдущей экспедиции расходных материалов (разовая посуда, упаковочный материал, мыломоющие средства и санитарно-гигиенические принадлежности, а также продукты длительного хранения).

Кроме этого, составляется список новых товаров, необходимость которых выявилась в ходе предыдущей экспедиции. При составлении списка закупки снаряжения, также делается выбраковка предметов не оправдавших возлагаемые на них функции. Таким образом получается таблица, где видна общая картина закупки снаряжения (приложение): «докупить», «стандарт», «купить» и «остаток».

Покупка снаряжения

Разовую посуду лучше приобретать на оптовом рынке рядом с Ошским базаром за речкой в специализированном контейнере. Стаканы приобретаются двух видов 250 мл для чая и 400 мл для прохладительных напитков. Стаканы продаются блоками малые по 45 штук, большие по 50 шт. Проблемы возникают со столовыми ложками нужного размера. Их можно приобрести в Бета сторес на углу улиц пр. Чуй и Исанова.

Составление меню питания на весь период экспедиции

Для составления списка закупки продуктов составляется меню питания на весь период экспедиции с учётом состава экспедиции. После составления меню подсчитывается количество завтраков, обедов и ужинов. Затем расход продуктов на каждый вид питания. После этого суммируется количество продуктов на весь период экспедиции, с запасом на два дня вынужденной задержки в пути из-за форс-мажорных обстоятельств.

Продукты питания подбираются с учётом их быстрого приготовления, длительности хранения, разнообразности и калорийности.

Покупка продуктов производится в два приёма. Продукты длительного пользования приобретаются за одну неделю до выезда. Свежие фрукты и овощи приобретаются на базаре за один день до выезда и с расчётом использования в течение трёх дней.

Составление списка закупки продуктов

В соответствии с утверждённым меню составляется список продуктов питания экспедиции для закупки (приложение). Для удобства покупки список оформляется в виде таблицы, где продукты группируются по характерным признакам для удобства покупки в отделах магазина.

При этом предусмотрена колонка «стандарт», которая указывает на округлённое расчётное количество данного продукта. Колонка «остаток» указывает какое количество данного продукта осталось после последней экспедиции, а колонка «докупить» - какое количество продукта необходимо докупить до стандарта.

Закупка продуктов

Закупка продуктов важнейшая часть подготовительных мероприятий экспедиции, так как от качества продуктов зависит физическая форма путешественников. Особенно это важно при планировании путешествия в отдалённые высокогорные регионы страны, подобные этой.

Основная часть продуктов закупается в сети магазинов «Народный», опыт закупки показал, что овощи и фрукты лучше закупать на рынке, так как там можно выбрать наиболее качественную продукцию.

При закупке большого количества консервированных товаров, особенно тушёной говядины и разновидностей каш надо иметь в виду, что в одном магазине достаточного количества товаров может не оказаться. Так при закупке продуктов к этой экспедиции нам пришлось объездить 8 магазинов, в том числе из сети «Народный», Бета сторес, ряд популярных продовольственных магазинов на углу улиц Свердлова и Калыка Акиева, а также оптовый магазин на углу улиц Токтогула и Бейшеналиева.

Приобретённый опыт закупки продуктов подсказал нам идею предварительного заказа товара в уважаемых магазинах столицы (возможно с доставкой по указанному адресу). В сети магазинов «Народный» при покупке товаров на сумму свыше трёх тысяч сомов предоставляется скидка.

Подготовка аппаратуры

Во время экспедиции используется разного рода аппаратура: рация, фотоаппарат, видеокамера, сотовые телефоны. Вся эта аппаратура требует подзарядки. Поэтому, необходимо, во-первых, подзарядить все эти приборы за день до отъезда, во-вторых, укомплектовать зарядными устройствами и адаптерами для подключения к гнезду прикуривателя.

При подзарядке рации необходимо адаптер вставлять в гнездо прикуривателя в вертикальном положении, чтобы он не мешал при переключении на третью и особенно на пятую скорость.

Подготовка автомобилей

Автомобили должны пройти технический осмотр. При обнаружении неисправностей пройти ремонт.

Автомобили должны быть укомплектованы техническими паспортами и другими документами для ГАИ.

Технические средства

Связь

В недоступных для сотовой связи участках маршрута экспедиции становится необходимым использование рации. Мы использовали для связи 2 рации марки KenwoodTK-2107.

Рация KenwoodTK-2107

Радиостанция KenwoodTK-2107 имеет 16 каналов памяти и программируется с компьютера.

Диапазон частот 148-174 Мгц.

Влаго и пыленепроницаема.

Функции QT и DQT защищают связь от наложения вредных сигналов.

Таймер ограничения времени передачи и переключатель режимов мощности способствует экономному расходу энергии.

Технические характеристики

- 16 программируемых каналов
- Программируемая полоса пропускания 12.5\25 кГц
- Программируемый кодер\декодер
- Таймер ограничения времени работы на передачу.
- Выходная мощность передатчика, до 5 Вт.
- Максимальный радиус действия до 10 км.

Комплектация

- Радиостанция KenwoodTK-2107
- Зарядное устройство типа «стакан» с индикатором заряда для подзарядки от электросети 220 В
- Переходник для зарядки через гнездо прикуривателя автомобиля.
- Переходник для соединения вилки зарядного устройства с адаптером к гнезду прикуривателя.

Предложение

Оборудовать джипы приспособлением для устойчивого крепления рации при зарядке во время движения автомобиля.

Рекомендация

Вставляя зарядный адаптер в гнездо прикуривателя необходимо повернуть его в вертикальное положение, чтобы прибор не мешал ручке переключения передач в позиции 4-й и особенно 5-й скорости.

Постэкспедиционные мероприятия

Первые постэкспедиционные мероприятия начинаются сразу же по возвращении из экспедиции. Как правило, прибытие из экспедиции происходит вечером, поэтому первое мероприятие сводится к тому, чтобы занести экспедиционное снаряжение и поместить в холодильник скоропортящиеся продукты. Необходимо открыть крышки всех ящиков и контейнеров для проветривания.

В этом мероприятии помощь оказывают дежурные вахтёры АТ.

Очень важно на следующий день просушить всё снаряжение. Для этого, если позволяет погода, снаряжение (палатки, спальники, кресла и др.) выносится во двор и развешивается для просушки. Если идёт

дождь, просушка производится на сцене конференц-зала.

Дежурные вахтёры АТ и службы безопасности обеспечивают сохранность снаряжения.

Дальнейшие постэкспедиционные мероприятия состоят в следующем:

- Сдача вкладышей спальников на стирку;
Вкладыши спальников передаются коменданту АТ под расписку.
- Осмотр всего снаряжения в собранном виде и запись обнаруженных дефектов;
Для тщательного осмотра все палатки и тент собираются на сцене и составляется список всех дефектов.
- Сдача на ремонт;
Предметы снаряжения, требующие ремонта, сортируются для передачи, соответственно: коменданту, сантехнику или в службу ремонта.
- Написание обзора по материалам экспедиции;
По материалам экспедиции пишется обзор, снабжённый иллюстрациями.
- Подготовка презентации посредством сортировки фото и видео материалов и представления в формате Powepoint;
К этому техническому процессу привлекаются практиканты.
- Подготовка сертификатов для вручения практикантам-участникам экспедиции;
Руководитель экспедиции готовит текст сертификата и передаёт электронную версию в приёмную. Зав. библиотекой обеспечивает подходящую плотную ксероксную бумагу светло серого оттенка и передаёт её для распечатывания зав. канцелярией, которая заверяет сертификат кадровой печатью и относит на подпись руководителю экспедиции. Подписанный сертификат передаётся коменданту АТ для ламинирования.
- Торжественное вручение сертификатов;
Торжественное вручение сертификатов приурочивается к празднованию Всемирного дня туризма - 27 сентября. Перед вручением представляется короткая презентация (6 мин) – обзор научных экспедиций года.
- Проведение методического семинара «Современное состояние туристского потенциала регионов Кыргызстана»;
Предполагается сделать подобный семинар традиционным ежегодным и проводить его в конференц-зале с приглашением специалистов АТ и Бишкека.
- Внедрение результатов исследований в учебный процесс; Чтение отдельных лек-

ций и проведение семинарских занятий в курсах родственных дисциплин;

- Руководство магистерскими диссертациями, дипломными, курсовыми работами и отчётами по практике студентов;

Распределение конкретных (узкоспециализированных) тем по маршрутам экспедиций.

- Участие в конференциях и семинарах различных уровней;

- Подготовка тезисов докладов, направление и участие работе конференций различных уровней;

- Издание методических пособий и монографий;

- Оформление и издание книг научно-методического и научно-популярного характера. Подготовка пособий для внутреннего пользования в библиотеке и издание учебных пособий через международные проекты/гранты, например: EdNet, фонд Сороса, ТЕМПУС и др.

- Опубликование результатов исследований в специализированных журналах;

Размещение материалов экспедиций в периодических профильных республиканских и региональных журналах: «Туризм в Кыргызстане», «Discovery» и др.

- Размещение иллюстрированных материалов экспедиций в интернете на сайте АТ;

- Систематизирование работы с картами и путеводителями;

- Создание полного систематизированного перечня карт КР с указанием мест реализации;

- Создание комплекта электронных карт Кыргызстана;

- Создание полного систематизированного перечня электронных карт Кыргызстана;

- Нанесение маршрутов экспедиций Академии туризма на электронные и обычные карты;

- Дальнейшая разработка маршрутов;

- Продолжение оформления маршрутов экспедиций АТ по образцу данного обзора.

- Создание атласа маршрутов с методическим сопровождением;

- Сводное методическое пособие с картами конкретных маршрутов.

- Снабжение маршрутов толковыми и топонимическими словарями специализированных терминов и географических названий, встречающихся во время путешествия на кыргызском, русском, английском и турецком языках.

Заключение

Анализ результатов экспедиции показывает безусловную полезность данного предприятия.

Участие в экспедиции помогает почувствовать то, что невозможно ощутить из теоретических знаний.

Экспедиция помогает также обнаружить некоторые неточности на географических картах.

Литература

1. Маречек Б.Р. «Туристские маршруты по Северной Киргизии», путеводитель, Ф., «Кыргызстан» 1968. 104 с. 75 000 экз.
2. Назарчук М.К. Разработка маршрутов и турпродуктов. Учебное пособие.-Б.: Осоо «Premier LTD», 2008.-96 с.
3. Соломатин П.И. Консультанты: Бирюков В.Н., Лях В.П. Путеводитель на горные вершины центральной части Киргизского хребта.- Казань: ООО «Экспресс-Принт», 2004.- 92 с.
4. Орынтаев С.Ш. Путешествие на лошади, Пособие для организаторов и инструкторов конного туризма, Алматы, 2006.-183 с.
5. Лунькин Ю.М., Лунькина Т.В. Туристские зоны Киргизии.-Ф.: Кыргызстан, 1989.- 152 с.
6. Дудашвили С.Д. Туристские ресурсы Кыргызстана. - Б.: Раритет Инфо, 2004. – 278 с.
7. Дудашвили С.Д. Туризм в Кыргызстане: эволюция развития. – Б., 2005. – 170 с.
8. Энциклопедия. Иссык-Кульская область. – Б., 1995 г.
9. Субанова М.С., Логинова И.В. Растения Кыргызстана. Учебное пособие по биологии. Б.: Раритет, 2001. – 36 с. – (Мой Кыргызстан).
10. Шукуров Э.Д. Дикие млекопитающие Киргизии: Науч.-попул. Очерк.- Ф.: Мектеп, 1989.-176 с.
11. Середа В.И., Чормонов Б.Ш. Өзкрайындыйрөн.-2-кайраиштелипбас.- Ф.: Мектеп, 1984.-108 бет.
12. Кыргыз жергеси, энциклопедия (жер-суу аттары), -Ф., 1990, 367 с.

Транспорт

Во время экспедиций использовались два джипа: Тойота Лэнд Крузер (ToyotaLandCruiser) 76 и Тойота Лэнд Крузер 80.

Характеристики внедорожников Тойота Лэнд Крузер

Впервые Тойота Лэнд Крузер появился в 1951 г.

	Тойота Лэнд Крузер 80	Тойота Лэнд Крузер 76
Тип кузова	Внедорожник	Внедорожник
Количество дверей	5	5
Количество мест	9	
Длина	4 м82 см	4м72см
Ширина	1 м93 см	1м.42см
Высота	1 м89 см	
Колёсная база	2м85см	
Колея передняя	1 м59.5 см	
Колея задняя	1м60см	
Дорожный просвет	22 см	23 см
Объём багажника	1368 л	
МОТОР		
Расположение двигателя	Спереди продольно	
Объём двигателя	4477 см	4.2 л
Мощность	205 л.с.	141 л.с.
Крутящий момент	360\3200 нм	
Система питания	Карбюратор	
Расположение цилиндров	Рядный	
Количество цилиндров	6	
Топливо	АИ-95 Два бака 80 и 60 л	Дизель Бак – 90 л
ТРАНСМИССИЯ		
Привод	Подключён передний мост	Полный
Подвески Передние	Винтовая пружина	Жёсткий мост/ Спиральные пружины
Задние	Винтовая пружина	Жёсткий мост/полуэллиптические рессоры
РУЛЕВОЕ	Шестерня - рейка	
	Гидроусилитель	
ТОРМОЗА		
Передние	Дисковые вентилируемые	Дисковые вентилируемые
Задние	Дисковые	Барабаны
ЭКСПЛУАТАЦИЯ		
Время разгона (0-100 км\час)	12 с	
Максимальная скорость	170 км\час	
Снаряжённая масса автомобиля	2410 кг	
Допустимая полная масса	3060 кг	
Размер шин	275\70 R16T	

Национальный природный парк Ала-Арча

Чормонов А.Б., Косицына Т.В., Борисенко И.М.

Ключевые слова: Национальный природный парк, леса, охрана, экотуризм.

Рекреационное освоение лесов с каждым десятилетием приобретает всё большие и большие масштабы, "рекреационный бум" охватил многие страны мира. Растущая урбанизация, интенсификации труда, все чаще повторяющиеся стрессовые ситуации усиливают потребность в загородном отдыхе, в том числе и в отдыхе в лесу. С пребыванием в лесу способствует стабилизации и нормализации психического и физического состояния человека, возврату утраченного эмоционального равновесия. В этом огромное неопределимое значение рекреационного лесопользования. Но оно имеет и обратную сторону, а именно нарастающий экологический ущерб, который наносит неподготовленным для отдыха лесным ландшафтам неподготовленный для отдыха на природе человек.

Природный парк "Ала-Арча" расположен в верховьях бассейна р. Ала-Арча и занимает территорию одноименного ущелья от среднегорья до вершин мощного Киргизского хребта с высокими от 1600 до 4875 м.н.ур.м. горными вершинами.

Парк имеет типично горный рельеф, с пикообразными вершинами, узкими и глубокими ущельями. Склоны гор очень крутые, часто отвесные, с многочисленными осыпями и скалами. Высшие точки не только Ала-Арчинского бассейна, но и всего Киргизского хребта:

пик Семенова-Тянь-Шанского
4875 м.н.ур.моря.
пик "Корона"
4855 м.н.ур.моря.
пик "Свободной Кореи"
4740 м.н.ур.моря.

Характерной чертой территории является тектонически обусловленная ступенчатость, образующая четыре яруса. После высокогорного альпийского пояса (4800-3000 м.н.ур. моря), резко расчлененного рельефа простирается среднегорье (3000-2000), с мягкими контурами затем - низкогорные (ниже 2000 м.н.ур.м) предгорья на рыхлообломочных обнажениях, и наконец самый низкий уровень занимает плоскую низменность с культурными ландшафтами.

Климат района резко континентальный, характеризуется большой амплитудой колебания суточных, месячных и годовых температур воздуха, неравномерным количеством выпадающих осадков, большим различием в зависимости от высоты местности, а также условий склонов различной ориентации.

Своим довольно прохладным летом в средней части парка и своим горным воздухом территория парка выгодно отличается от прилегающей засушливой и жаркой Чуйской долины, где расположены основные населенные пункты республики.

В соответствии с "Положения о государственном природном заповедном фонде и об охране достопримечательных природных объектов Киргизской ССР", "Положение о государственном природном парке Ала-Арча", на парк возлагаются следующие задачи:

- охрана природных объектов и уникальных памятников природы;
- контроль за соблюдением установленного режима;
- сохранение природных ландшафтов и отдельных объектов природы в условиях рекреационного использования;
- воспроизводство редких и исчезающих видов растений и животных;
- проведение мероприятий по восстановлению нарушенных хозяйственной деятельностью природных комплексов, особенно лесной растительности;
- улучшение условий существования животных и произрастания растений;
- проведение научных исследований по изучению процессов, протекающих в природных сообществах в условиях использования территории в рекреационных целях;
- организация и проведение познавательного туризма и альпинизма;
- обслуживание посетителей;
- пропаганда природоохранительных знаний;
- Для решения этих задач и для сохранения природного комплекса, упорядочения посещения и другой хозяйственной деятельности территория парка подразделена на зо-

ны, различные по функциональному значению.

Зона абсолютного покоя - охватывает территорию парка от урочища Чон-Бойрок, Кунтийбес, до урочища Карагай-Булак по правому борту реки Ала-Арча и от урочища Кадыр-Берды, Шалашман, Балах-ман до урочища Адыгине по левому борту. Зона абсолютного покоя - это заповедная /резерват/, включает наиболее сохранившуюся от хозяйственной деятельности территорию природного комплекса. В заповедной зоне запрещаются все виды хозяйственной деятельности, в том числе и проведение биотехнических мероприятий, посещение туристов.

Зона активной рекреации - составляет 2,2 тыс. га от общей территории парка, или занимает 5%.

Здесь входит территория долины реки Ала-Арча от ее северной границы до урочища Топ-Карагай, а также специально разработанные туристические маршруты: пешие - по урочищу Чон-Бойрок, Ак-Сай, Адыгине и один конный маршрут.

Лес составляет 2%, носит парковый разряженный характер. Лесистость зоны рекреации 13,2%, а вместе с защитной зоной 49%.

Из 600 видов высших растений 70 видов составляют деревья и кустарники.

В природном парке "Ала-Арча" разработаны туристические маршруты: "Ак-Сай", "Адыгине", "Березовая роща" /по урочищу Чон-Бойрок/, а с 1990 г. появилась новая форма прогулочного маршрута - научно-познавательная тропа.

Маршрут "Ак-Сай"

Туристический маршрут "Ак-Сай" начинается на высоте 2200 м.н.ур.моря от Альплагеря в поясе леса. Основной лесобразующей породой здесь является ель Шренка /*Picea Schrenkiana*/. Далее тропа идет по западному склону, закустаренному розами, кизильником, жимолостью и постепенно выходит на южный склон урочища Ак-Сай с луго-степной растительностью. Поднимаясь все выше, тропа пересекает субальпийский луг и через ручей Ак-Сай выходит на каменистые осыпи и альпийские лужайки северного склона урочища с живописным Ак-Сайским водопадом. Здесь для туристов предусмотрен отдых, смотровая площадка, а тропа идет далее к леднику - пик Учителя /4527 м.н.ур.моря/. Такова общая характеристика маршрута.

По выходу из леса, тропа поднимается по западному склону из кустарников тех

же видов, что и в подлеске ельников, но исключается из состава рябина тынь-шаньская и подключается таволга зверобоелистная /*Spirea hypericifolia*/. Травяной покров здесь разнообразен. Из злаков здесь мятлик луговой /*Poa pratensis*/, ежа сборная /*Dactylis glomerata*/, разнотравье придает красочность аспектам. Весной здесь цветут гусиные луки - гусиный лук нежный /*Gagea tenera*/, гусиный лук афганский /*G. afganica*/, позже первоцвет холодный /*Primula algida*/. лютик Альберта /*Ranunculus alberti*/. В мае, июне буйно цветут кустарники, придавая аспекту бело-зеленую окраску. Кустарники увиты лианой с белыми нежными цветками - княжник сибирский /*Atragene sibirica*/. В июле цветут: колокольчик сборный /*Campanula glomerata*/, кодонопсис клематисовидный /*Codonopsis clematidida*/, сныть горная /*Aegorodium alpestre*/, водосбор Карелина /*Aquilegia Karelini*/, подмаренник туркестанский / лук многолистный /*Allium polyphyllum*/, лук сине-голубой, герань холмовая /*A. caesium*/, /*Geranium collinum*/, яснотка туркестанская /*Laminum turkestanicum*/.

Юго-западный склон, где идет продолжение маршрута характеризуется луго-степными представителями в травостое. Из кустарников здесь встретятся курильский чай мелколистный /*Dusiphogon parvifolia*/, а также выше указанные виды роз. Доминантами в травостое выступает овсяница бороздчатая /*Festuca valesiaca*/ и полынь эстрагон /*Artemisia dracunculoides* /, а также встречаются мятлик луговой /*Poa pratensis* /, зопник горолюбивый / *Phlomis oreophylla*/, василек русский /*Centaurea ruthenica* /.

По склонам южной, юго-западной экспозиции в ущелье Ала-Арча и урочище Ак-Сай растет лекарственное растение хвойник хвощевой / *Ephedra equisetina* /. Это ценное сырье для получения хлористоводородной соли эфедрина.

Тропа, поднимаясь вверх, выходит на южный склон. Далее тропа пойдет ровно по склону до р. Ак-Сай. Отсюда открывается живописная панорама: внизу р. Ак-Сай одна из самых крупных притоков Ала-Арчи. Разделяясь в своем русле на много рукавов, очень бурная река. Не редки здесь сели, отчего долина р. Ала-Арча кажется белой от выноса каменных глыб и песка. Возможно, что это и послужило названию этого урочища - белый сай. На противоположной стороне, северном склоне урочища виден с тропы еловый лес, а далеко впереди виден весь пред-

стоящий до Ак-Сайского водопада путь. Травостой южного склона разреженный. Почвообразующими породами являются каменисто щебенистые отложения. Почвы каштановые. Далее по ходу тропы, на месте старого выпаса скота лугостепь с доминированием осоки туркестанской /*Carex turkestanica*/ с представителями сорной растительности - липучка мелкоплодная /*Lappulamicrocarpa*/ конский щавель /*Rumex confertus*/. А также здесь произрастают мытник Людвига /*Pedicularis ludwigii*/ родиода линейнолистная /*Rhodiola linearifolia*/. Субальпийские и альпийские луга, по вертикальному профилю гор, относятся к верхнему поясу гор, куда далее ведет тропа. Субальпийский манжетковый луг с доминированием в травостое манжетки отклоненоволоосистой /*Alchemilla retropilosa*/, субдоминантом выступает зопник горолюбивый /*Phlomis areophila*/. По берегам реки растет ива тянь-шаньская /*Salix tianschanica*/, манжетка сибирская /*Alchemilla sibirica*/ увидеть камнеломку болотную /*Saxifraga hirculus*/. У Ак-Сайского водопада растительность изумрудно-зеленая. Растительный покров представлен красиво цветущими растениями горцом живородящим /*Polygonum viviparum*/, купальницей лиловой /*Trollius lilacinus*/ первоцветом туркестанским /*Primula turkestanica*/ луком черно-пурпурным /*Allium atro sanguineum*/. Для растительности альпийских лугов, входящих в травостой обычны лапчатка двцветковая /*Patentilla biflora*/, родиола ярко-красная /*Rhodiola coccinea*/, лжеводосбор дернистый /*Paraquilegia caespitosa*/, здесь же встречается эдельвейс бледно-желтый /*Leontopodium ochroleucum*/ и ромашник эдельвейсовидный /*Piretrum leontopodium*/.

На высоте 3300-3500 м.н.ур.моря. по ходу маршрута встречаются подушечники дриадоцвета четырехтычиночного /*Druadanthe tetrandra*/, а у верхней границы распространения растительности /3300-3800 м.н.ур.моря./ подушечники из моховидки дернистой.

Заключение

Национальный государственный парк "Ала-Арча" ежегодно посещают свыше 30 тыс. туристов, что в несколько раз превышает допустимые рекреационные нагрузки. Уже

теперь на многих участках выражена явная дигрессия растительного покрова. В результате чрезмерного посещения елового леса у урочище Ак-Сай происходит вытаптывание растительного и почвенного покрова, появления довольно больших участков оголенной почвы, уплотнение почвы, которое неблагоприятно действует на корневую систему и режим влажности почвы, снижается ее водо- и воздухопроницаемость, что ведет к нарушению биологической активности почвы, ухудшению роста деревьев, снижению прироста и усыханию кроны.

Все это ставит перед необходимостью предупредить в дальнейшем проведение перерегулируемого посещения природного парка огромным количеством туристов, превышающем в 3-4 раза доступные рекреационные нагрузки. Оптимальной нормой рекреационных нагрузок по проведенным исследованиям должны быть 7-9 человек в день на 1 гектар.

Литература

1. Анцукевич О.Н. Рекреационному использованию - экономическую основу.", Лесное хозяйство, ж. №6, 1982г.
2. Бех И.А. Об организации рекреационного использования лесов., Лесное хозяйство, ж. №5, 1985г.
3. Воробьев Г. Государственный природный парк "Ала-Арча", Фрунзе, Кыргызстан, 1980г.
4. Михайлов Е.М. Рекреационное использование в СССР, М., 1985г.
5. Шарашова Е.М. и др. Экологические исследования в природном парке "Ала-Арча", Фрунзе, 1981г.
6. Временная методика определения нагрузок на природные комплексы при организации туризма, отдыха и экскурсии, М., 1987г.
7. Атлас Кыргызской Республики, М., 1987г.
8. Крестьяшина Л.В., Восстановление деградированных насаждений в рекреационных лесах, ж. Лесное хозяйство, №5, 1985г.
9. Косова Л.И., Трещевский Ю.И., Пользование лесом в целях рекреации, ж. Лесное хозяйство, №5, 1985г.
10. Муравьева И.П., Оценка рекреационных свойств лесопарковых территорий, М., 1987г.

Отель «Достук»

Чормонов А.Б., Островская Е.С.

Ключевые слова: рыночная экономика, менеджмент, организационная структура,

В условиях рыночной экономики необходимо формирование руководителей нового типа, знакомых с теорией и практикой менеджмента и с особенностями развития современной отечественной экономики. Как показывает зарубежный и отечественный опыт, эффективность управления производством во многом зависит от свойств личности руководителя, его авторитета. Авторитетный руководитель служит фактором социальной интеграции коллектива, моделью для подражания руководителей более низкого ранга.

Схема сложившейся организационной структуры управления гостиничного предприятия АО "Достук".

Организационная структура гостиничного предприятия АО "Достук" определяется ее назначением, ее категорией, размером номерного фонда, местоположением, спецификой гостей и другими факторами.

Она является отражением полномочий и обязанностей, возложенных на каждого ее работника.

При этом можно выделить основные службы, имеющиеся в отеле "Достук":

- Административно-управленческая служба;
- Служба приема и размещения;
- Служба общественного питания;
- Инженерно-техническая служба;
- Вспомогательные и дополнительные службы.

Организационная структура управления в гостинице АО «Достук»

Анализ существующих технологий принятия управленческих решений в АО «Достук» показывает, что их содержание в значительной мере определяется целями и задачами гостиницы и осуществляется в рамках классического системного подхода.

Вся система принятий решений в организации опирается на инструкции, приказы и систему внутренних регламентов.

Но не все принимаемые решения отличаются главным требованиям, а именно:

- эффективности;
- экономичности;
- своевременности;
- обоснованности;

- реальности.

Это связано с отсутствием соблюдения иерархии в принятии решений. Иерархия в принятии решений – делегирование полномочий по принятию решения ближе к тому уровню, на котором имеется больше необходимой информации и который непосредственно участвует в реализации принятого решения.

Таким образом, технология принятия управленческих решений в гостинице «Достук» осуществляются благодаря совокупности методов, способ, организации, мотивации и контролю функционирования гостиницы. Все это позволяет довольно удачно справляться с возникающими проблемами, а в дальнейшем успешно функционировать на рынке гостиничных услуг.

В ходе изучения работы управленческих решений данной организации, мы выявили следующий ряд проблем:

- внешняя среда, отсутствие разработок прогнозов, предупреждение возможных угроз, нахождение новых выгодных возможностей.
- основные цели и задачи предприятия, отличие от конкурентов.
- проблемы, связанные с освоением новых видов продуктов и услуг, переподготовки персонала и т.д.;
- оценка деятельности¹.

В качестве рекомендации, предлагаем уделить особое внимание к совершенствованию технологий по совершенствованию конкурентоспособности, а также организационной структуре. В дальнейшем это всё воздействует на функционирование гостиницы.

Следует проводить SWOT-анализ, который даст реальную оценку имеющимся ресурсам и возможностям. Это своего рода начальный пункт принятия решений. Следует обращать внимание на общий рынок гостиничных услуг.

Организационная структура гостиницы определяется ее назначением, месторасположением, спецификой гостей, вместимостью. Структура является отражением

¹Гранберг А.Г. Статистическое моделирование и прогнозирование / Под ред. Гранберга А.Г. – М: Финансы и статистика 2011. – С. 383.

полномочий и обязанностей каждого работника (рисунок 1).

Гостиница «Достук»

Организационная структура управления гостиницы «Достук» является линейно-функциональной. Она характеризуется тем, что всю полноту власти берет на себя линейный руководитель, возглавляющий определенный коллектив. При разработке конкретных вопросов и подготовке соответствующих решений ему помогает специализированный аппарат, стоящий из специализированных подразделений.

Метод SWOT представляет собой процедуру экспертной диагностики среды, позволяющей описать основные тенденции ее развития, сформулировать базовые гипотезы о перспективах деятельности организации и определить поле альтернативных направлений ее дальнейшего развития. (Таблица 2.1.)

Процедура SWOT-анализа сводится к следующему:

- Сформулировать перечень возможностей, которые открывает перед организацией внешняя среда, т.е. Перечислить факторы, касающиеся увеличения спроса, изменения его параметров, уменьшения уровня конкуренции и т.д.;

- Сформулировать перечень угроз, которые таит в себе внешняя среда, т.е. Перечислить факторы, касающиеся уменьшения спроса, кардинального изменения предпочтений потребителей, увеличения уровня конкуренции, усложнения законодательного регулирования и т.д.;

- Сформулировать перечень сильных сторон организации, т.е. Перечислить все навыки, компетенции, знания и основные факторы, приносящие успех организации в ее деятельности;

- Сформулировать перечень слабостей организации, т.е. Перечислить все факторы, которые мешают или могут помешать организации работать и развиваться;

- Выделение наиболее значимых факторов из этих четырех перечней.

При составлении вышеуказанных перечней необходимо стремиться к тому, чтобы указать как можно большее число факторов:

- Составление матрицы SWOT -анализа и оценка взаимного влияния факторов внешней и внутренней среды организации;

- Заключение по четырем основным вопросам организации: развитие, гибкое реагирование, совершенствование и стратегическая угроза;

- Цели развития. Финансовые цели определяют вклад, который должна дать конкретная услуга в финансовый результат.

Финансовая цель формулируется как величина валовой прибыли, или рентабельность. Маркетинговые цели связаны в основном рынком, его освоением и долей по продажам на этом рынке.

Рассмотрим проведение SWOT - анализа и построения матрицы решений для организации «Достук».

Исходя из характеристики гостиницы можно провести SWOT -анализ, определяющий сильные и слабые стороны компании, а также ее возможности в будущем и угрозы внешней среды.

Такой анализ поможет выяснить, что является преимуществами отеля, и проанализировав слабые стороны, что можно изменить и улучшить, и как снизить влияние со стороны недостатков и угроз внешней среды.(Таблица 2.2.)

Из анализа следует, что организация имеет все возможности для завоевания большей части рынка, в связи с высокой конкурентоспособностью и наличием достаточных финансовых ресурсов.

Таким образом, исходя из вышеизложенного, совершенствование технологии разработки эффективных управленческих решений рекомендуется основывать на трёх составляющих:

- долгосрочные цели;
- глубокое понимание конкурентов;
- оценка собственного ресурсного потенциала.

Таким образом, решение проблемы связано с количественными оценками параметров, но, как и всегда на практике, немаловажную роль играет субъективный подход.

В процессе принятия решений необходимо придерживаться следующей последовательности:

1. Определить все возможные в данной ситуации варианты решения.

2. Для каждого из них определить его возможные исходы.

3. Для каждого решения и его исходов подсчитать возможный доход.

Наиболее удобная форма представления этих этапов – таблица доходов. Принимающий решение должен выбрать правило принятия решений, которое больше всего подходит к данной ситуации. Выбранное правило и определит выбор решения.

Заключение

1. Функции менеджера различны. Он руководит работой одного, нескольких или многих сотрудников, управляет фирмой или ее функциональным подразделением. Менеджер распределяет задания и инструктирует подчиненных, осуществляет контроль за выполнением обязанностей, оценивает результаты работы. Менеджер осуществляет рассмотрение новых идей и предложений, проводит собрания, ведет переговоры.

2. Менеджер должен стремиться к тому, чтобы обладать как можно большим набором качеств, которые помогли бы ему добиться заметных результатов в работе, быть успешным и пользоваться уважением и авторитетом у своих подчиненных.

3. Под стилем руководства понимаются стабильно проявляющиеся особенности взаимодействия руководителя с коллективом, формирующиеся под влиянием как объективных и субъективных условий, так и индивидуально-психологических особенностей личности руководителя.

4. На практике менеджеры могут применять смешанный стиль руководства, что обеспечивает более эффективные результаты их деятельности.

5. Именно менеджер способен сделать то, на что неспособны другие: донести до подчиненных сущность стоящих перед ними целей и раскрыть пути их достижения. Таким образом, эта образовательная функция и моральная ответственность и служат, в конечном счете, исчерпывающим определением менеджера.

Литература:

1. Базаров Т.Ю. управление персоналом 8-е изд., стереотип. - м.: академия, 2010. - 224 с
2. Большая советская энциклопедия [электронный ресурс]. — 2011. — режим доступа: <http://slovari.yandex.ru/>, свободный. — загл. С экрана. — яз.рус.
3. Веснин В.Р. основы менеджмента. - м.: гардарика, 2008 г. гречникова и.н. «менеджмент», м.: «юнити» 2006 г.
4. Виханский О.С. менеджмент [текст]: учебник / о.с. виханский, а.и. наумов. - 3-изд. - м.: гардарика, 2009. - 528 с.
5. Виханский О.С. практикум по курсу менеджмент [текст]: учебник / о.с. виханский, а.и. наумов. - м.: гардарика, 2009. - 288 с.
6. Дорофеев в. Д. Шмелева а. Н. Шестопал н. Ю. Менеджмент. Инфра-м.2010. С.373.
7. Кенджемидж.П. Использование лидером власти личного авторитета или власти закон-

ных полномочий // психологический журнал. - 2007. - № 7. - с.49.

8. Ковалев А.Г. коллектив и социально-психологические проблемы руководства. - м.: политиздат, 1978. -279 с. С.224.

9. Козлов Н. «концепции лидерства» [электронный ресурс] / — электрон. Дан. — 2010. — режим доступа: <http://examen.od.html>, свободный. — загл. С экрана. — яз.рус.

10. Коргова М. А. Менеджмент: краткий курс: учебное пособие, ростов н/д: феникс, 2009.-378с.

11. Крестов Б.И. типология лидерства // социально-гуманитарные знания. - 2006. - № 3. - с.73-78.

12. Латфуллина Г.Р., громова о.н. организационное поведение: практикум / г.р. латфуллина, о.н. громова. — спб.: питер, 2006.

13. Липсиц И.В. комплекс угрожаемого авторитета. — электрон. Дан. — 2011. — режим доступа: <http://www.klerk.ru/boss/articles/114795/>, свободный. — загл. С экрана. — яз.рус.

14. Менеджмент: учебник / о. С. Виханский, А. И. Наумов. - 4-е изд., перераб. И доп. - м. : экономистъ, 2008. - 670 с. 156

15. Мескон М.Х., Альберт М., Хедоурн Ф. Основы менеджмента: пер.с англ. - м.: дело, 2004.-704с.

16. Наврузов Ю. «метафоры лидерства» [электронный ресурс] — 2011. — режим доступа: <http://management.web-standart.net/articles/172/>

17. Петровский А.В. «психология и время»//учебное издание – спб., «питер», 2007 г., с. 25

18. Платонов К. К. Краткий словарь системы психологических понятий.: учебное пособие. — м.: высш. Школа, 2001. С.90.

19. Пугачев В. П. Руководство персоналом организации. М.: аспект пресс, 2002.

20. Свенцицкий А.Л. руководитель: слово и дело - москва: политиздат, 1983 - с.119.

21. Скопылов, и.а., ефремов, о.ю. управление персоналом [текст] : - спб, 2000.

22. Словарь иностранных слов для школьников и студентов. М.: локид, 2005.- 330. С.13.

23. Современная западная социология: словарь. М.: политиздат, 1990. С.16.

24. Шибалкин Ю.А. влияние, власть, авторитет. [электронный ресурс] / — электрон. Дан. — 2010. — режим доступа:

Организационная структура

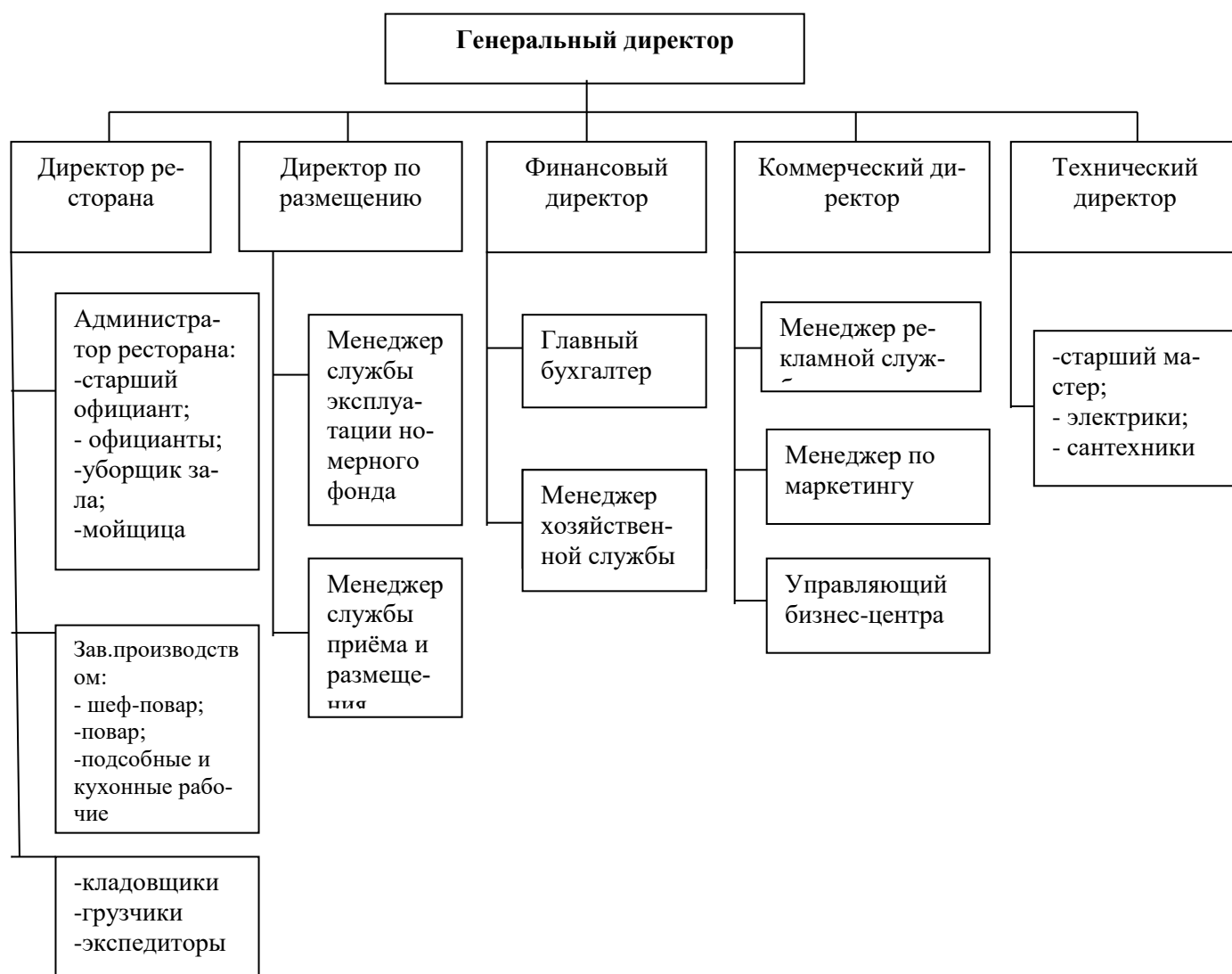


Таблица 2.1.

Базовые факторы оценки внутренней и внешней среды организации


К факторам оценки внутренней среды организации традиционно остается	К факторам оценки внешней среды организации традиционно относятся
1. Организационные - организационная структура; - гибкость системы управления; - формы контроля, их наличие или отсутствие; - наличие взаимодействия между подразделениями; - информационная взаимосвязь между подразделениями; - информационная взаимосвязь подразделений.	1. Факторы спроса - потенциал рынка; - динамика или темпы роста/сокращения рынка; - структура спроса (скорость проникновения и приверженности); - доля организации. 2. Факторы конкуренции - количество значимых конкурентов; - сила марок конкурентов;

<p>2. Производственные</p> <ul style="list-style-type: none"> - производственная мощность; - качество оборудования; - использование мощностей; - качество товара или услуги; - ноу-хау; - себестоимость. <p>3. Маркетинговые</p> <ul style="list-style-type: none"> - известность марки; - полнота ассортимента; - позиции по распределению; - сервис для клиентов; - квалификация персонала 	<ul style="list-style-type: none"> - наличие прямых заменителей; - наличие косвенных заменителей; - степень ценового давления; - технологическое развитие. <p>3. Факторы сбыта</p> <ul style="list-style-type: none"> - количество посредников. <p>4. Распределение ресурсов</p> <ul style="list-style-type: none"> - доступность сырьевых источников. <p>5. Макрофакторы</p> <ul style="list-style-type: none"> - законодательное регулирование; - рентабельность отрасли; - темпы инфляции; - инвестиционная привлекательность отрасли
---	--

Таблица 2.2.

SWOT анализ гостиницы АО «Достук»

Сильные стороны	Слабые стороны
<ul style="list-style-type: none"> • Обслуживание на высоком уровне (100% гарантия удовлетворенности гостей) • Концепция обслуживания «да, я смогу» • Квалифицированный персонал • Высокая заполняемость отеля круглый год • Хорошая репутация у клиентов • Продуманная кадровая политика, которая нацелена на стимулирование и развитие персонала • Гибкая ценовая политика • Расположение отеля в центре города • Хорошо развита рекламная политика <p>Высокий уровень квалификации руководящих сотрудников</p>	<ul style="list-style-type: none"> • Текучесть кадров • Небольшая площадь, которая не позволяет гостинице обслуживать крупные мероприятия • Недостаточный номерной фонд, чтобы разместить большие туристические группы (свыше 200 человек) <p>Стоимость некоторых услуг выше, чем у конкурентов</p>
Возможности компании	Угрозы внешней среды
<ul style="list-style-type: none"> • Расширение компании, открытие отелей под этим же брендом • Улучшение качества обслуживания и сокращение времени на обслуживание • Ориентирование на более широкий сегмент потребителей 	<ul style="list-style-type: none"> • Высокая конкуренция на рынке гостиничных услуг • Нестабильность экономической среды



Сведения об авторах

Борисенко И.М. преподаватель кафедры международных отношений

Джапарова Н.С., доцент, зав. каф. туризма Академии туризма

Косицына Татьяна Владимировна зав. каф. международных отношений Академии туризма

Островская Е.С., к.э.н., и.о. доцента кафедры сервиса Академии туризма

Сасыкулов Болот Бейшенович, доцент кафедры туризма Академии туризма.

Чормонов Арсланбек Бакасович – профессор, проректор по науке и внешним связям Академии туризма